

Организация

образовательного процесса

с учётом индивидуальных

особенностей младших

школьников

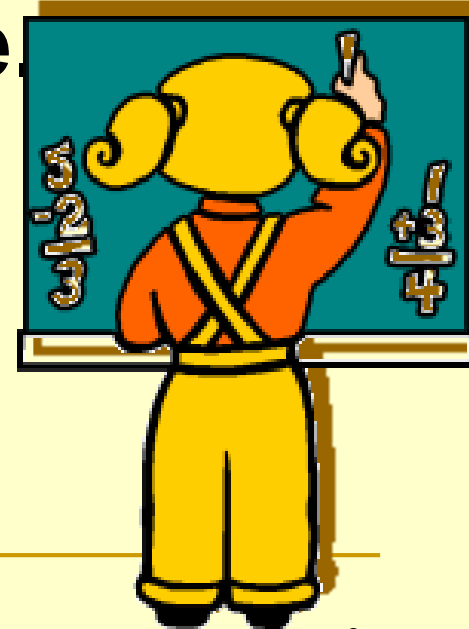


учитель начальных классов

МБОУ СОШ № 10 г.Павлово

Грачева Тамара Викторовна

Индивидуализация — это процесс учёта и развития индивидуально-психологических особенностей личности учащихся всеми формами и методами системы обучения в школе.



Типы функциональной организации двух полушарий мозга

- **доминирование левого полушария** — словесно-логический характер познавательных процессов, склонность к абстрагированию и обобщению;
- **доминирование правого полушария** — конкретно-образное мышление, развитое воображение,
- **отсутствие** ярко выраженного доминирования одного из полушарий.

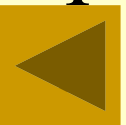
Функциональная асимметрия мозга

Правополушарные люди за лесом не видят отдельных деревьев, а *левополушарные* — за отдельными деревьями не видят леса.

Б. Белый

Обучая левое полушарие, вы обучаете только левое полушарие. **Обучая правое полушарие, вы обучаете весь мозг!**

И.Соньер





Функциональная асимметрия мозга

- Для **правополушарных** детей характерны затруднения по русскому языку и математике
- Наиболее грамотными являются **равнополушарные** учащиеся

Восприятие материала

Правополушарные

Целостное

Интонационная

сторона речи

Визуалисты

(зрительное)

Левополушарные

Дискретное

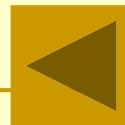
(по частям)

Смысловая

сторона речи

Аудисты

(слуховое)



Переработка информации

Правополушарные

Левополушарные

Быстрая

Медленная

иногда мгновенная

Последовательная



Деятельность

Правополушарные

Левополушарные

Приверженность
к практике

Приверженность
к теории



Самоконтроль

Правополушарные

Левополушарные

Не контролируют
правильность речи,
смысловые пропуски



Высокий
самоконтроль речи
Высокий
самоконтроль
изложения
материала

Пространственная организация

Правополушарные

Левополушарные

Рабочая полусфера
левая

Рабочая полусфера
правая

Цветовая организация

Светлая доска —
темный мел

Темная доска —
светлый мел



Условия, необходимые для успешной учебной деятельности

Правополушарные

Творческие задания

Эксперименты

Музыкальный фон

Речевой и

музыкальный ритм

Связь информации с реальностью, практикой

Левополушарные

Неоднократное повторение учебного материала

Тишина на уроке

Абстрактный линейный стиль изложения информации

Характерные ошибки

Правополушарные

Левополушарные

Ударные гласные

Безударные гласные

Ошибки в словарных

Пропуск мягкого знака

словах, в именах

Написание лишних букв

собственных

Замена согласных

Пропуски букв, описки

Падежные окончания



Методы определения типа функциональной асимметрии полушарий (по А.Л.Сиротюк)

Оценка результатов:

1 вариант карась, орел, овца
бегать, плавать, летать
шерсть, перья, чешуя

общие существенные признаки II сигнальная система. Мыслительный тип. Логическое мышление.

Доминирование левого полушария



Методы определения типа функциональной асимметрии полушарий (по А.Л.Сиротюк)

2 вариант

карась, плавать, чешуя

орел, летать, перья

овца, бегать, шерсть

по их функциональным признакам.

I сигнальная система.

Художественный тип. Образное мышление.

Доминирование правого полушария.



Методы определения типа функциональной асимметрии полушарий (по А.Л.Сиротюк)

3 вариант

Одновременное выполнение I и II вариантов теста.

Смешанный тип. **Равнополушарники**

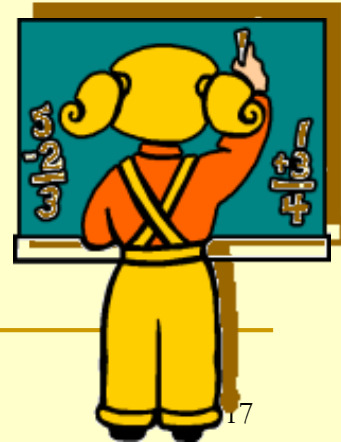


Те, кто отводят глаза **влево**
в процессе мышления, являются
правополушарными,
а **вправо** — **левополушарными**.



А.Л.Сиротюк «Обучение с учётом психофизиологии»

- Особенности познавательных процессов детей с разным типом функциональной асимметрии полушарий.
- Особенности познавательных процессов мальчиков и девочек.
- Особенности познавательных процессов леворуких детей.

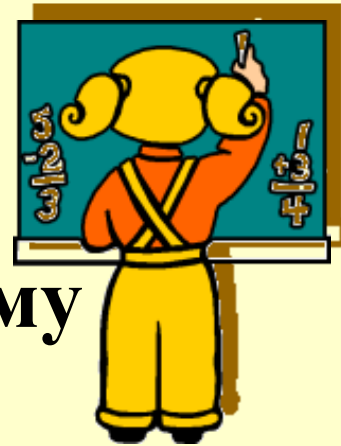


А.Л.Сиротюк «Обучение с учётом психофизиологии»

Методики определения ведущего полушария, ведущей руки, ведущей ноги и ведущего глаза.

Кинезиологическая программа развития межполушарных связей, логического и творческого мышления.

Рекомендации по дифференцированному обучению детей в зависимости от их психофизиологических особенностей.



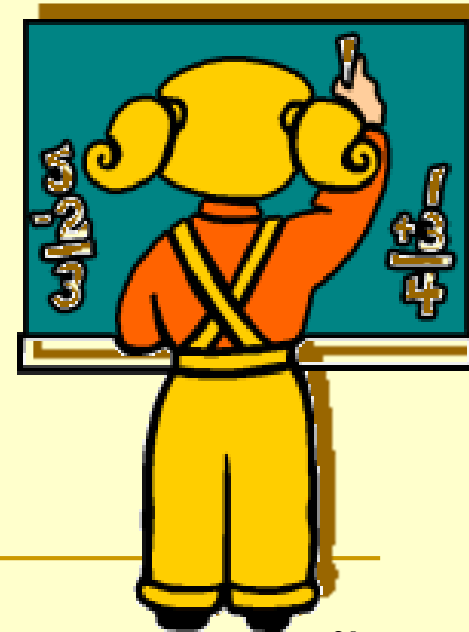
- Обучая мальчиков, опирайтесь на их высокую поисковую активность, сообразительность.
- Обучая девочек, не только разбирайте с ними принцип выполнения задания, но и учите их действовать самостоятельно, а не по заранее разработанным схемам.
- Девочки могут капризничать из-за усталости (истощение правого «эмоционального» полушария). Мальчики в этом случае истощаются информационно (снижение активности левого «рационально-логического» полушария). Ругать их за это бесполезно и безнравственно.



Многосенсорное обучение

работа учителя в трех модальностях

Учёт проявления **ведущей**
модальности каждого конкретного
ученика.

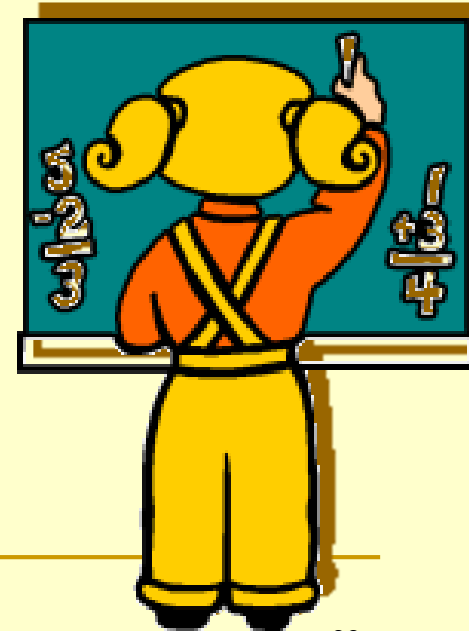


Условия, необходимые для успешной учебной деятельности

Модальность	Особенности деятельности
Кинестетик	Во время движения более прочное запоминание материала
Визуалист	В процессе запоминания может чертить, штриховать, рисовать и т.д.
Аудист	В процессе выполнения сложного задания издает звуки, шевелит губами.

Замечания ученику

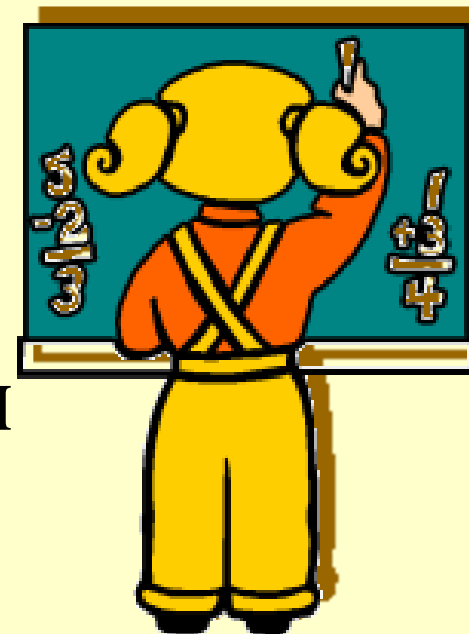
- **визуалисту** — покачать головой, погрозить пальцем;
- **кинестетику** — положить руку на плечо, похлопать по нему;
- **аудисту** — сказать шепотом: «Ш-ш-ш».



Модальность	Деятельность
<u>Визуальная</u>	Запоминание текста, записанного на доске
<u>Аудиальная</u>	Проговаривание, прослушивание
<u>Кинестетическая</u>	Ритмические движения, промахивания

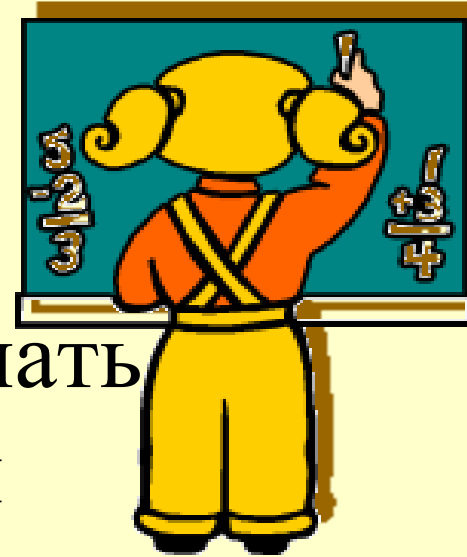
для учащихся со слабой нервной системой

- не ставить слабого в ситуацию **неожиданного** вопроса
- разбить сложный материал на отдельные **информационные куски**
- путем построения правильной тактики опросов и **поощрений**
- **осторожно оценивать неудачи** ученика



При работе с инертными учениками

- Не требовать от них **немедленного** включения в работу.
- Не нужно требовать **быстрого** изменения неудачных формулировок.
- Не следует проводить их опрос **в начале урока.**
- Нежелательно заставлять отвечать **новый**, только что пройденный материал.



Инертные учащиеся

- могут работать долго **не отвлекаясь**
- высокая степень **самостоятельности** в выполнении заданий
- медленное нарастание **активности**, но зато долгое ее **сохранение**
- склонность к **однообразной работе**, успешно справляются с монотонной работой на протяжении долгого времени
- Для них легче **самостоятельная работа** в отличие от фронтальной

Как строить процесс дифференцированного обучения?

1. **Изучение индивидуальных особенностей** учащихся
2. **Выделение отдельных групп** учащихся, отличающихся:
 - различным уровнем усвоения материала на данный момент;
 - уровнем работоспособности и темпом работы;
 - особенностями восприятия, памяти, мышления;
 - уравниваемостью процессов возбуждения и торможения.
3. **Составление или подбор дифференцированных заданий**
4. **Постоянный контроль** за результатами работы учащихся

дифференцированное обучение

- 1 группа - дети, требующие **постоянной дополнительной помощи**
- 2 группа – дети, способные справиться **самостоятельно**
- 3 группа – дети, способные справляться с материалом за короткий срок **с высоким качеством и оказывать помощь другим**





Технология индивидуализированного обучения

- самостоятельная работа по изучению **нового незнакомого материала** учениками без объяснения учителя
- **каждый ученик работает в своём темпе и на своём уровне трудности**
- **задания разноуровневые**
- **учитель является создателем и организатором среды**
- **использование компетентностно-ориентированного задания в виде ключа.**





Технология индивидуализированного обучения

задания разноуровневые

- 1 уровень - стандарты - репродуктивный
- 2 уровень - уровень учебника - с элементами сравнения и анализа
- 3 уровень - задания повышенной сложности - творческий





Технология индивидуализированного обучения

Каждый ученик должен знать:

- сколько заданий он должен выполнить на «5», «4», «3» и рассчитать свои силы,
- как он выглядит по сравнению с другими

С каждого урока ТИО ученик уходит с оценкой.



- Ориентируйте программы и методики обучения на **конкретного** ребенка
- Обучая ребенка грамотному письму, ищите **причины** неграмотности ребенка, анализируйте его ошибки.
- Не забывайте, что **ваша оценка**, данная ребенку, всегда **субъективна** и зависит от **вашего** типа асимметрии полушарий.
- Помните: **нормой для ребенка** является — не знать что-либо, не уметь, ошибаться.
- **Лень** ребенка — **сигнал неблагополучия** вашей педагогической деятельности.





Учитель, его отношение к учебному процессу, его творчество и профессионализм, его желание раскрыть способности каждого ребенка –это всё и есть главный ресурс, без которого невозможно воплощение новых стандартов школьного образования.

Спасибо за внимание!

